

本属全世界报道 6 种，虫体长度小于 15mm。我国目前仅报道 1 种。

有些种的项器纤毛轮的位置，学者们的描述有所不同 (Støp-Bowitz, 1948; Friedrich 1950)。我们认为纤毛轮的变化可能与固定的标本有关，而且此特征在分类上也不重要。

(66) 盲蚕 *Typhloscolex muelleri* Busch, 1851 (图 94)

*Typhloscolex muelleri* Busch, 1851: 115, Pl. 2, figs. 1—6; Reibisch, 1895: 52, figs. 7—14; Fauvel, 1923: 226, fig. 85 f-h; Støp-Bowitz, 1948: 55; Dales, 1955b: 442; Berkeley, 1960: 789; Imajima, 1961: 7, fig. 2; Hartman, 1964: 67, pl. 20, fig. 30; Day, 1967: 208, fig. 9, 1a, b; Ушаков, 1972: 221—222, Табл. XXXII, 1—5; 沈寿彭、吴宝铃, 1978: 104, 图, 7; 陈木、吴宝铃, 1983: 48. Støp-Bowitz, 1992: 93—95.

标本采集地 东海，台湾海峡、闽南-台湾浅滩渔场，南海西沙群岛和中沙群岛。

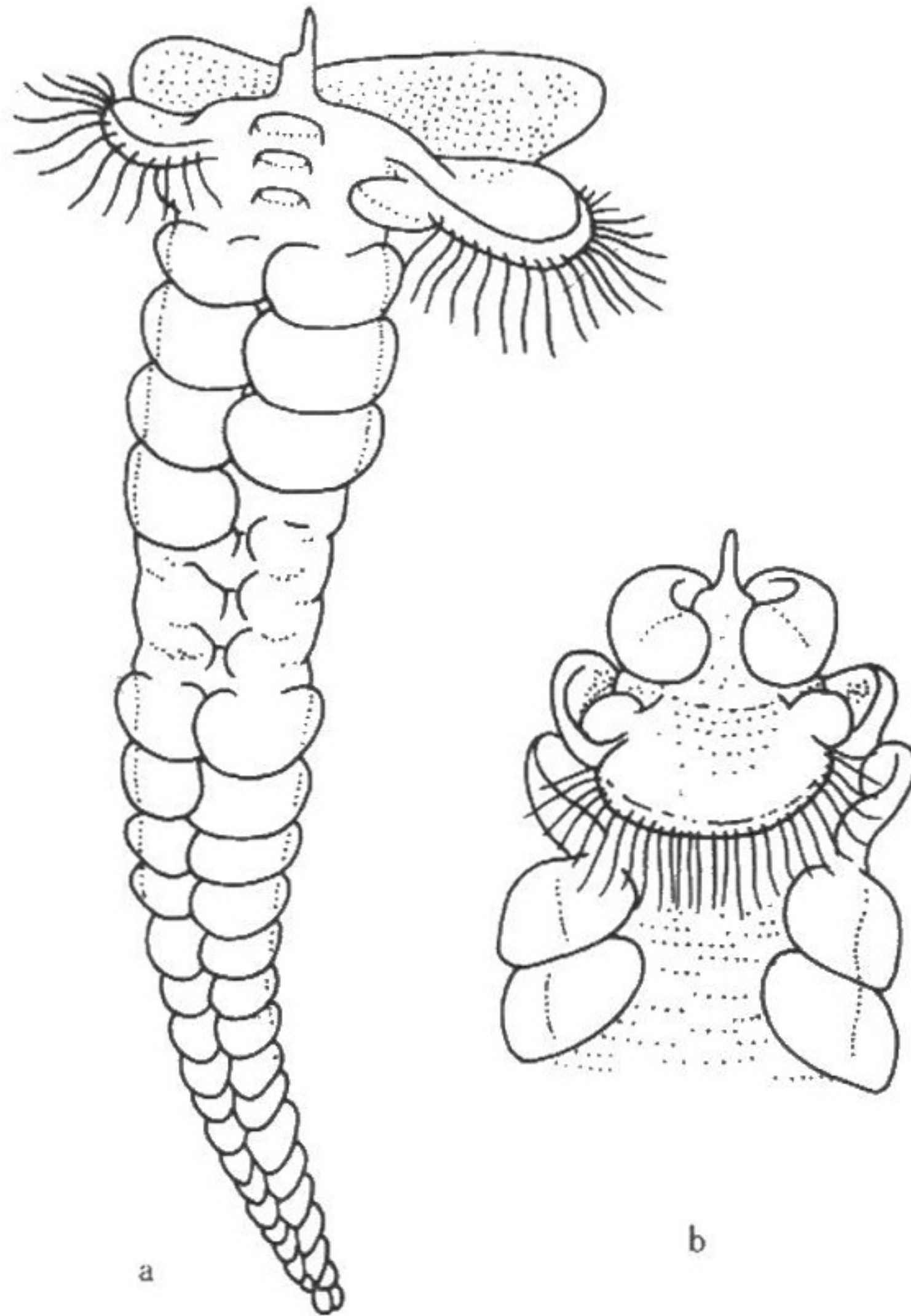


图 94 盲蚕 *Typhloscolex muelleri* Busch

a. 全形腹面观; b. 头部背面观。

**形态特征** 口前叶前伸形成 1 乳头状突起，不对称。无眼，纤毛轮几乎与口前叶等宽。项器 1 对。第 1 对触须肾形，后两对触须为卵圆形，包围着口前叶。体分节不明显。

疣足背、腹须为椭圆形。从第5体节开始出现刚毛，每束有2—3根简单针状刚毛。肛须卵圆形，大于体后部背须。体半透明。

体长2—5mm，具20—40个体节。

**地理分布** 东海黑潮区，台湾海峡、闽南—台湾浅滩渔场，南海西沙群岛中沙群岛；日本海，大西洋，印度洋和太平洋。本种为非常习见的世界性广分布种。拖网记录0—3000m，1153—1800m。

## 8. 无指蚕科 Iospilidae Bergström, 1914

浮游多毛类，体透明细小。口前叶具眼1对，无头触手，只具1对小触角。吻可翻出。吻上具几丁质颚或没有。前两个体节愈合成1节，其上具两对触须，第2对触须伴生有刚毛，其后第2—10体节上的疣足退化；正常疣足单叶型，背、腹须小。所有刚毛为复型。体节间界限不明显。无肛须。

鉴定属的主要依据：(1) 吻有无颚器，(2) 正常疣足起始体节，(3) 第2、3体节有无背、腹须。

本科有4个属，目前我国仅发现丁齿蚕属 *Phalacrophorus* Greeff 一属。

### XXVI. 丁齿蚕属 *Phalacrophorus* Greeff, 1879

口前叶腹面近口处有1对小触角，无触手，眼有或无。体圆柱状，透明。吻具一对几丁质大颚，可外翻。第1体节具两对小触须，其中第2对触须具刚毛。前2—10个体节上的疣足叶退化，正常疣足具卵圆形背、腹须和圆锥状刚叶。所有刚毛为复型刺状。无尾须。体透明。

模式种：丁齿蚕 *Phalacrophorus pictus* Greeff, 1879。

本属全世界已报道3种，目前我国有2种。

#### 种的检索表

1. 前2对疣足退化 ..... 丁齿蚕 *Phalacrophorus pictus*
2. 前8—10对疣足退化 ..... 单丁齿蚕 *Phalacrophorus uniformis*

#### (67) 丁齿蚕 *Phalacrophorus pictus* Greeff, 1879 (图95)

*Phalacrophorus pictus* Greeff, 1879: 249, pl. 14, figs. 26—30; Reibisch, 1895: 10, pl. 1, figs. 4—7; Fauvel, 1916: 52; Støp-Bowitz, 1951: 6; Hartman, 1956: 276; Dales, 1957a: 109; Tebble, 1962: 427, fig. 27c; Hartman, 1964: 65, pl. 20, fig. 3; Berkeley et Berkeley, 1964: 123;